

Membranventil

SISTO-C

Sterile Verfahrenstechnik
PN 16
DN 6 - 200

Baureihenheft



Impressum

Baureihenheft SISTO-C

Alle Rechte vorbehalten. Inhalte dürfen ohne schriftliche Zustimmung des Herstellers weder verbreitet, vervielfältigt, bearbeitet noch an Dritte weitergegeben werden.

Generell gilt: Technische Änderungen vorbehalten.

© SISTO Armaturen S.A., Echternach, Luxemburg 2026-03-04

Inhaltsverzeichnis

Membranventile.....	4
Membranventile - tottraumfrei, weichdichtend, stopfbuchslos.....	4
SISTO-C.....	4
Hauptanwendungen.....	4
Medien.....	4
Betriebsdaten.....	4
Armaturengehäusewerkstoffe.....	4
Konstruktiver Aufbau.....	5
Produktvorteile.....	6
Produktinformation.....	7
Weiterführende Dokumente.....	7
Verfügbare Software/Website.....	7
Druck-Temperatur-Tabelle.....	8
Bestelldaten.....	9
Werkstoffe.....	11
Abmessungen.....	13
Zubehör.....	21
Glossar.....	24

Membranventile

Membranventile - tottraumfrei, weichdichtend, stopfbuchslos

SISTO-C



Abb. 1: SISTO-C LAP.520 mit SK-i.310 (links) SISTO-C HV (rechts)

Hauptanwendungen

- Pharmazeutische Industrie
- Verfahrenstechnik
- Lebensmittelindustrie / Getränkeindustrie
- Chemische Industrie
- Homogenisieren
- Wasseraufbereitung

Medien

- Aggressive Medien
- Anorganische Medien
- Dampf
- Destillat
- Gas
- Gesundheitsgefährdende Medien
- Giftige Medien
- Heißwasser
- Korrosive Medien
- Kostbare Medien
- Leicht flüchtige Medien
- Lösungsmittel
- Öl

- Organische Medien
- Polymerisierende / auskristallisierende Medien
- Radioaktive Medien
- Reinigungsmittel

Betriebsdaten

Handventil SISTO-C

Tabelle 1: Betriebseigenschaften

Kenngroße	Wert
Nenndruck	PN 16
Nennweite ¹⁾	DN 6 - 200
Max. zulässiger Druck [bar] ²⁾	16
Min. zulässige Temperatur [°C] ³⁾	≥ -20
Max. zulässige Temperatur [°C] ³⁾	≤ +160

Antriebsventil SISTO-C LAP

Tabelle 2: Betriebseigenschaften

Kenngroße	Wert
Nenndruck	PN 16
Nennweite ¹⁾	DN 6 - 200
Max. zulässiger Druck [bar] ²⁾	16
Min. zulässige Temperatur [°C] ³⁾	≥ -20
Max. zulässige Temperatur [°C] ³⁾	≤ +160
Steuermedium	Druckluft (min. 5,5 bar) ⁴⁾ (max. 7,0 bar)

Armaturengehäusewerkstoffe

Tabelle 3: Übersicht verfügbare Feingusswerkstoffe

Werkstoff	Werkstoffnummer	Temperaturgrenze
X2CrNiMo18-14-3	1.4435/316L	-20 °C bis +160 °C

Tabelle 4: Übersicht verfügbare Schmiedewerkstoffe

Werkstoff	Werkstoffnummer	Temperaturgrenze
X2CrNiMo18-14-3 ⁵⁾	1.4435/316L	-20 °C bis +160 °C
X1NiCrMoCuN25-20-7	1.4529	-20 °C bis +160 °C
X1NiCrMoCu25-20-5	1.4539	-20 °C bis +160 °C
NiCr21Mo14W	2.4602	-20 °C bis +160 °C
NiCr23Mo16Al	2.4605	-20 °C bis +160 °C
NiMo16Cr16Ti	2.4610	-20 °C bis +160 °C

1 Kleinere und größere Nennweiten sind auf Anfrage erhältlich.
 2 Ausführungen für höhere Betriebsdrücke sind auf Anfrage erhältlich.
 3 Temperaturangaben dienen zur ersten Orientierung und sind nicht für alle Betriebsverhältnisse gültig.
 4 Steuerdruck unter 5,5 bar auf Anfrage erhältlich.
 5 Schmiedewerkstoff nach ASME BPE: Schwefelgehalt 0,005 % bis 0,015 %; Chromgehalt 17 % bis 18 %; BN2: Δ Fe <0,5 %

Konstruktiver Aufbau

Bauart

- Weichdichtendes Absperrventil mit Steg in Durchgangsform, Y-Form, T-Form und Mehrsitzform, wahlweise handbetätigt oder mit pneumatischem Kolbenantrieb
- Abdichtung im Durchgang und nach außen durch gekammerte Absperrmembrane, tottraumfrei, sterilisierbar
- CIP/SIP Fähigkeit
- Selbstentleerungswinkel visualisiert über Markierung an Schweißenden⁶⁾ und auf der Beschriftungsfläche
- Gefertigt und geprüft nach EN 13397
- Gekennzeichnet nach DIN EN 19 (ISO 5209)
- Gekennzeichnet nach ASME BPE

Varianten

- Behälterventile und Mehrsitzventile⁷⁾
- Endschalter
- Stellungsrückmelder SISTO- SK-i
- Stellungsrückmelder SISTO-SK-i mit integriertem Magnetventil
- Stellungsregler
- Einstellbare Hubbegrenzung
- HV.514/.524: Membranventil mit Handrad, Verriegelung und Schloss
- HV.516/.526: Membranventil mit Handrad und Spindelverlängerung
- HV.518/.528: Membranventil mit Handrad und induktivem Endschalter Offen/Geschlossen
- HV.519/.529/SISTO-CSPV: Membranventil mit Handrad und pneumatischer Sicherheitsfunktion
- HV.520: Membranventil mit Edelstahlhandrad
- HV.523: Membranventil mit Handrad und Hubbegrenzung in Geschlossen- und Offenstellung (MD168 und MD202)
- LAP.523: Membranventil mit pneumatischem Kolbenantrieb Hochtemperaturausführung bei Temperatur am Antriebszylinder ≥ 80 °C bis max. 120 °C
- LAP.525: Membranventil mit pneumatischem Kolbenantrieb mit Voll- und Teilöffnung (2-Stufen Antrieb)
- LAP.526: Membranventil mit pneumatischem Kolbenantrieb mit Überstromfunktion
- LAP.527: Membranventil mit Antrieb mit geringerem Steuerdruck

Membranwerkstoffe

Tabelle 5: Übersicht verfügbare Membranqualitäten

Membrane	Temperaturgrenze [°C]
SISTO-AseptiXX EPDM	+140
SISTO-AseptiXX TFM/EPDM kaschiert	
SISTO-AseptiXX TFM/EPDM zweiteilig	+160

8644.1/29-DE

6 Gilt nur bei Schmiedegehäuse.

7 Weitere Bauformen finden Sie in dem Katalog 8652.10 Sterile Verfahrenstechnik.

Oberflächengüte

Tabelle 6: Oberflächengüte⁸⁾ Gehäuse innen im mediumberührten Bereich

Geschliffen				Elektropoliert ⁹⁾			
Ra [μm] ¹⁰⁾	Ra [μin]	ASME BPE-Code	Hygieneklasse DIN 11866	Ra [μm] ¹⁰⁾	Ra [μin]	ASME BPE-Code	Hygieneklasse DIN 11866
6,3	250	SF0	-	-	-	-	-
3,2	125	-	-	-	-	-	-
1,6	60	-	-	-	-	-	-
0,8	30	SF3	H3	0,8	30	-	HE3
0,6	25	SF2	-	0,6	25	SF6	-
0,5	20	SF1	-	0,5	20	SF5	-
0,4	15	-	H4	0,4	15	SF4	HE4
-	-	-	-	0,25	10	-	HE5

Handventil

Tabelle 7: Werkstoffübersicht Handventil

MD	Typ	Haube	Handrad
30 - 115	HV.510	Edelstahl 1.4409	PA66GF30
30 - 202	HV.520	Edelstahl 1.4409	Edelstahl 1.4409
280 ¹¹⁾	HV	-	-

Antrieb

Tabelle 8: Werkstoffübersicht pneumatischer Kolbenantrieb

MD	Typ	Haube	Kolbenantrieb
30 - 202	LAP.520	Edelstahl 1.4409	Edelstahl 1.4409 / 1.4301
280	LAP	-	-

Kolbenantrieb SISTO-LAP

- Antrieb Typ LAP-SF
 - Druckluft öffnet
 - Feder schließt
- Antrieb Typ LAP-OF
 - Feder öffnet
 - Druckluft schließt
- Antrieb Typ LAP-AZ
 - Druckluft öffnet
 - Druckluft schließt

Produktvorteile

- Absolute Dichtheit, da ein einziges Dichtelement (die Membrane) hermetische Abdichtung nach außen und absolute Dichtheit im Durchgang gewährleistet. Die speziell gekammerte Membrane garantiert eine hohe Lebensdauer und Betriebssicherheit.
- Alle Funktionsteile außerhalb des Betriebsmediums durch spezielle Bauform
- Einbau unter extremen Platzverhältnissen möglich durch kompakte, integrierte Antriebskonstruktion
- Einfacher nachträglicher Aufbau von Endlagenschaltern auf Antriebe durch vorhandene Schnittstelle möglich
- Höhere Anforderungen der Steriltechnik im Standard möglich, durch kontrollierte Abführung der Abluft

- Höchste Anforderungen der Steriltechnik werden erfüllt durch pneumatische Antriebe in Edelstahl
- Hoher Bedienungskomfort durch optischen Stellungsanzeiger auch bei aufgebautem Endschalterschutzkasten
- Minimierung der Reibungsverluste und ruckfreier Lauf der pneumatischen Antriebe aufgrund der reibungsarmen Kolbendichtung
- Optimale Voraussetzungen für die Reinhaltung des Durchflussmediums durch tottraumfreie Strömungsführung
- Optimierte Funktionssicherheit durch entlastete Membranaufhängung
- Sichere Prozesse durch Endlagenschalter in Edelstahlschutzkasten IP64 für Antriebe
- Stellungsanzeige in rot ist sofort erkennbar, durch integrierte optische Stellungsanzeige bei Handventilen und pneumatischen Antrieben
- Ventile selbstentleerend; CIP/SIP geeignet durch pharmagerechte Ausführung
- Vereinfachte Montage und Kontrollmöglichkeit durch Angabe des Entleerungswinkels in Klartext auf dem Gehäuse

8 Oberflächenausführung nach ASME BPE SF 2.2
9 Feinguss verfügbar in Ra 0,8, Ra 0,6 und Ra 0,5 elektropoliert.
10 Genaue Werte nach ASME BPE: 0,76 μm /0,64 μm /0,51 μm /0,38 μm
11 Ausführung nach Kundenanforderung

Produktinformation

Produktinformation gemäß Verordnung Nr. 1907/2006 (REACH)

Informationen gemäß europäischer Chemikalienverordnung (EG) Nr. 1907/2006 (REACH) siehe <https://sisto-aseptic.com/infopage/>.

Produktinformation gemäß europäischer Druckgeräterichtlinie 2014/68/EU (DGR)

Die Armaturen erfüllen die Sicherheitsanforderungen des Anhangs I der europäischen Druckgeräterichtlinie 2014/68/ EU (DGR) für Fluide der Gruppen 1 und 2.

Produktinformation gemäß Richtlinie 2014/34/EU (ATEX)

Armaturen ohne elektrische Komponenten weisen keine eigene potentielle Zündquelle auf und können gemäß ATEX 2014/34/EU in explosionsgefährdeten Bereichen der Gruppe II, Kategorie 1 (Zone 0+20), Kategorie 2 (Zone 1+21) und Kategorie 3 (Zone 2+22) eingesetzt werden. Komponenten wie elektrische Antriebe sowie Positionsschalter, Blockklemmen, Magnetventile etc. können unter Umständen dem Geltungsbereich gemäß Artikel 1, 2014/34/EU unterliegen und müssen einer Konformitätsbewertung unterzogen sowie separat (z. B. mit EG-Konformitätserklärung oder Herstellererklärung des jeweiligen Herstellers) ausgewiesen werden.

Weiterführende Dokumente

Tabelle 9: Hinweise/Dokumente

Dokument	Drucksachenummer
Katalog Sterile Verfahrenstechnik	8652.10
Betriebsanleitung	0570.822
Baureihenheft SISTO-SK-i	8676.5

Zusätzliche Dokumente/Konformitätserklärung



Zusätzliche Dokumente/Konformitätserklärung sind über den QR-Code verfügbar.

QR-Code ist anklickbar



Verfügbare Software/Website

SISTO-Winkelmessung



Mit dieser Software kann der Entleerungswinkel gemessen werden.

<https://sisto-aseptic.com/files/app3/index.html>



CAD Portal SISTO



Dieses Portal beinhaltet die digitalen Daten der SISTO-Produkte. (QR-Code anklicken)



Druck-Temperatur-Tabelle

Tabelle 10: Zulässiger Betriebsdruck [bar]¹²⁾

PN	Werkstoff Bezeichnung	[C°]							
		-20 bis +50	+100	+110	+120	+130	+140	+150	+160
16	EPDM	16,0	16,0	16,0	16,0	16,0	16,0	-	-
	TFM/EPDM kaschiert	16,0	16,0	16,0	16,0	16,0	16,0	-	-
	TFM/EPDM zweiteilig	16,0	16,0	16,0	16,0	16,0	16,0	14,0	12,0

¹²⁾ Andere Druck-/Temperaturzuordnungen sind auf Anfrage möglich.

Bestelldaten

Bestellschlüssel SISTO-C

Typ	Code
Ventilgehäuse	A
Gehäusewerkstoff	B
Nennweite DN 1	C
Membrandurchmesser	D
Anschluss	E
Membranwerkstoff	F
Oberteil	G
Oberflächengüte	H
Nennweite DN 2	I
Zubehör (optional)	J
Teilenummer (optional)	K

A - Ventilgehäuse	Code
SISTO-C	C
SISTO-CT	CT
SISTO-CY	CY
SISTO-CBAV	CBAV
SISTO-CBAVF	CBAVF
SISTO-CM	CMXXX

B - Gehäusewerkstoff	Code
1.4435/316L BN2, Schmiedematerial	00
1.4435/316L, Feinguss	0C
1.4435/316L, Additiv gefertigt	0A
1.4539, Schmiedematerial	10
2.4602/C-22, Schmiedematerial	20
2.4602/C-22, Additiv gefertigt	2A
2.4605/Alloy 59, Schmiedematerial	30
2.4605/Alloy 59, Additiv gefertigt	3A
Sonderwerkstoff	99

C - Nennweite DN 1	Code
DN 6 - 1/4"	006
DN 8	008
DN 10 - 3/8"	010
DN 15 - 1/2"	015
DN 20 - 3/4"	020
DN 25 - 1"	025
DN 32	032
DN 40 - 1 1/2"	040
DN 50 - 2"	050
DN 65 - 2 1/2"	065
DN 80 - 3"	080
DN 100 - 4"	100
DN 125	125
DN 150 - 6"	150
DN 200 - 8"	200

D - Membrandurchmesser	Code
Durchmesser 30	MD30
Durchmesser 40	MD40
Durchmesser 65	MD65
Durchmesser 92	MD92
Durchmesser 115	MD115
Durchmesser 168	MD168
Durchmesser 202	MD202
Durchmesser 280	MD280

E - Anschluss	Code
DIN 11866 Reihe A (DIN 11850), Schweißende	W1
DIN 11866 Reihe B (DIN EN ISO 1127/ISO 4200), Schweißende	W2
DIN 11866 Reihe C (OD ASME BPE), Schweißende	W3
DIN 32676-A (DIN), Clamp	C1
DIN 32676-B (ISO), Clamp	C2
DIN 32676-C (ASME BPE), Clamp	C3
Sonderanschluss	99

F - Membranwerkstoff	Code
EPDM (FDA)	40
TFM/EPDM 2-teilig (FDA)	48
TFM/EPDM kaschiert (FDA)	80
Sonderwerkstoff	99

G - Oberteil	Code
Handventil HV.510 Kunststoffhandrad	M10
Handventil HV.510 Edelstahlhandrad	M20
Pneumatischer Antrieb LAP.520 Edelstahl, SF Feder schließt	C00
Pneumatischer Antrieb LAP.520 Edelstahl, OF Feder öffnet	N00
Pneumatischer Antrieb LAP.520 Edelstahl, AZ Doppelt wirkend	A00
Pneumatischer Antrieb LAP.520 Edelstahl 1x verstärkt, SF Feder schließt	C10
Pneumatischer Antrieb LAP.520 Edelstahl 1x verstärkt, OF Feder öffnet	N10
Pneumatischer Antrieb LAP.520 Edelstahl 1x verstärkt, AZ Doppelt wirkend	A10
Pneumatischer Antrieb LAP.520 Edelstahl 2x verstärkt, SF Feder schließt	C20
Oberteil Sonderausführung	999

H - Oberflächengüte	Code	
Ra 6,3 µm	SFO	P63

H - Oberflächengüte	Code		
Geschliffen	Ra 3,2 µm	-	P32
	Ra 1,6 µm	-	P16
	Ra 0,8 µm	SF3	P30
	Ra 0,6 µm	SF2	P25
	Ra 0,5 µm	SF1	P20
	Ra 0,4 µm	-	P15

H - Oberflächengüte	Code		
Elektropoliert	Ra 0,8 µm	-	E30
	Ra 0,6 µm	SF6	E25
	Ra 0,5 µm	SF5	E20
	Ra 0,4 µm	SF4	E15
	Ra 0,25 µm	-	E10
	Sonderoberfläche	-	999

I - Nennweite DN 2 (siehe C)

J - Zubehör (optional)	Code
4-stellig	0000

K - Teilenummer (optional)	Code
Zur Beschreibung von Artikeln, die durch den Code nicht vollständig beschrieben werden.	42123456

Bestellbeispiele

A	B	C	D	E	F	G	H	I		
C	0 C	0 2 5	M D 6 5	W 2	4 0	C 0 0	E 3 0			

A	B	C	D	E	F	G	H	I		
C T	0 0	0 2 5	M D 6 5	W 3	8 0	M 1 0	E 2 0	0 5 0		

A	B	C	D	E	F	G	H	I		
C B A V F	2 0	0 5 0	M D 1 1 5	W 3	4 8	C 1 0	E 2 5			

A	B	C	D	E	F	G	H	I				K
C M 2 1 0	0 0	0 5 0	M D 1 1 5	W 1	4 8	C 1 0	E 2 5 0 2 5	-	4 2 1 2 3 4 5 6			

Ventilgehäuse (SH)

	A	B	C	D	E	H
S H C		0 0	0 2 5	M D 6 5	W 2	E 2 5

Membran (SD)

	A	D	F
S D C M D 6 5			4 0

Oberteil (SB)

	A	D	G
S D C M D 1 1 5			M 2 0

Werkstoffe

Werkstoffe Handventil SISTO-C

SISTO-C HV.510/.520 mit Handrad

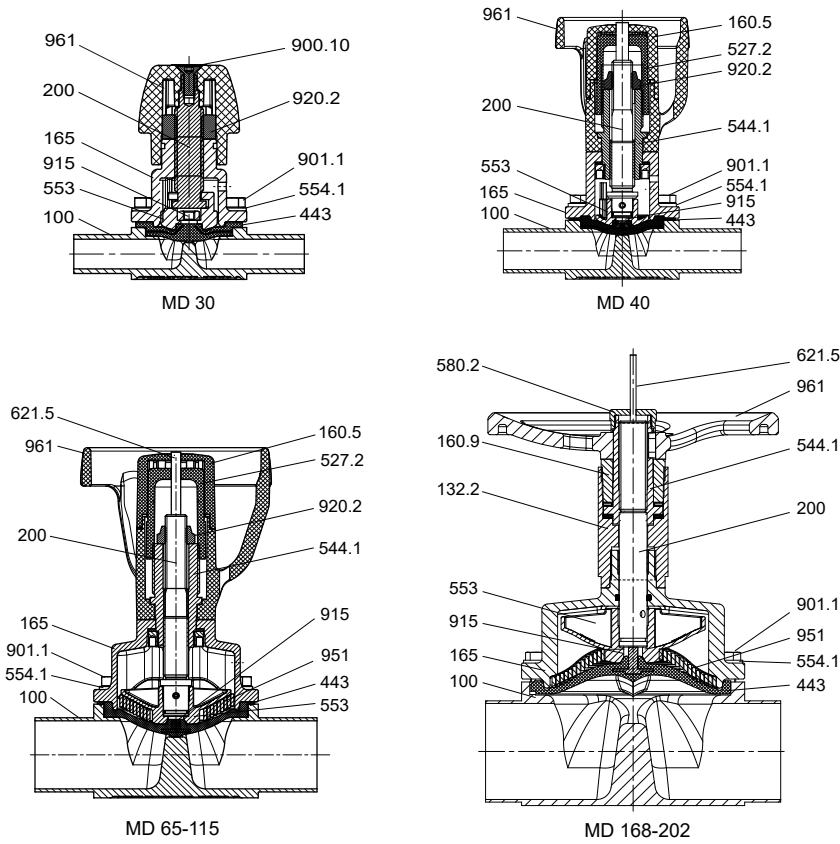


Abb. 2: SISTO-C HV.510/.520, MD 30 - 202

Tabelle 11: Stückliste

Teile-Nr.	Benennung	Werkstoff	Werkstoffnummer	Bemerkung
100	Gehäuse	X2CrNiMo18-14-3	1.4435/316L	Geschmiedet/Feinguss
132.2	Zwischenstück	X2CrNiMo17-12-2	1.4404	-
160.5	Deckel Handrad	PA66GF30	-	30 % Glasfaser schwarz
160.9	Lagerdeckel	X2CrNiMo17-12-2	1.4404	-
165	Haube	GX2CrNiMo19-11-2	1.4409	-
200	Spindel	X2CrNiMo17-12-2 X8CrNiS18-9	1.4404/1.4305	MD 30 = 1.4404 kolsteriert
443 ⁽³⁾	Membrane	SISTO-AseptiXX EPDM	-	FDA, CFR 21, Section 177.2600 EG 1935/2004
527.2	Stellhülse	PA66GF30	-	30 % Glasfaser schwarz
544.1	Gewindebuchse	SoMs59	-	-
553	Druckstück	GX2CrNiMo19-11-2	1.4409	-
554.1	Unterlegscheibe	A2	-	-
580.2	Kappe	X2CrNiMo17-12-2	1.4404	-
621.5	Stellungsanzeiger	PA6	-	-
900.10	Schraube	A2	-	-
901.1	Sechskantschraube	A2-70	-	DIN 933
915	Entlastungsmutter	A2	-	-
920.2	Mutter	A2	-	-
951	Abstützspirale	X5CrNi18-10	1.4301	-
961	Handrad	PA66GF30 GX2CrNiMo19-11-2	- 1.4409	MD 30 - 115; 30 % Glasfaser schwarz MD 168 - 202

8644.1/29-DE

Werkstoffe Kolbenantriebe SISTO-C

SISTO-C mit LAP.520-SF

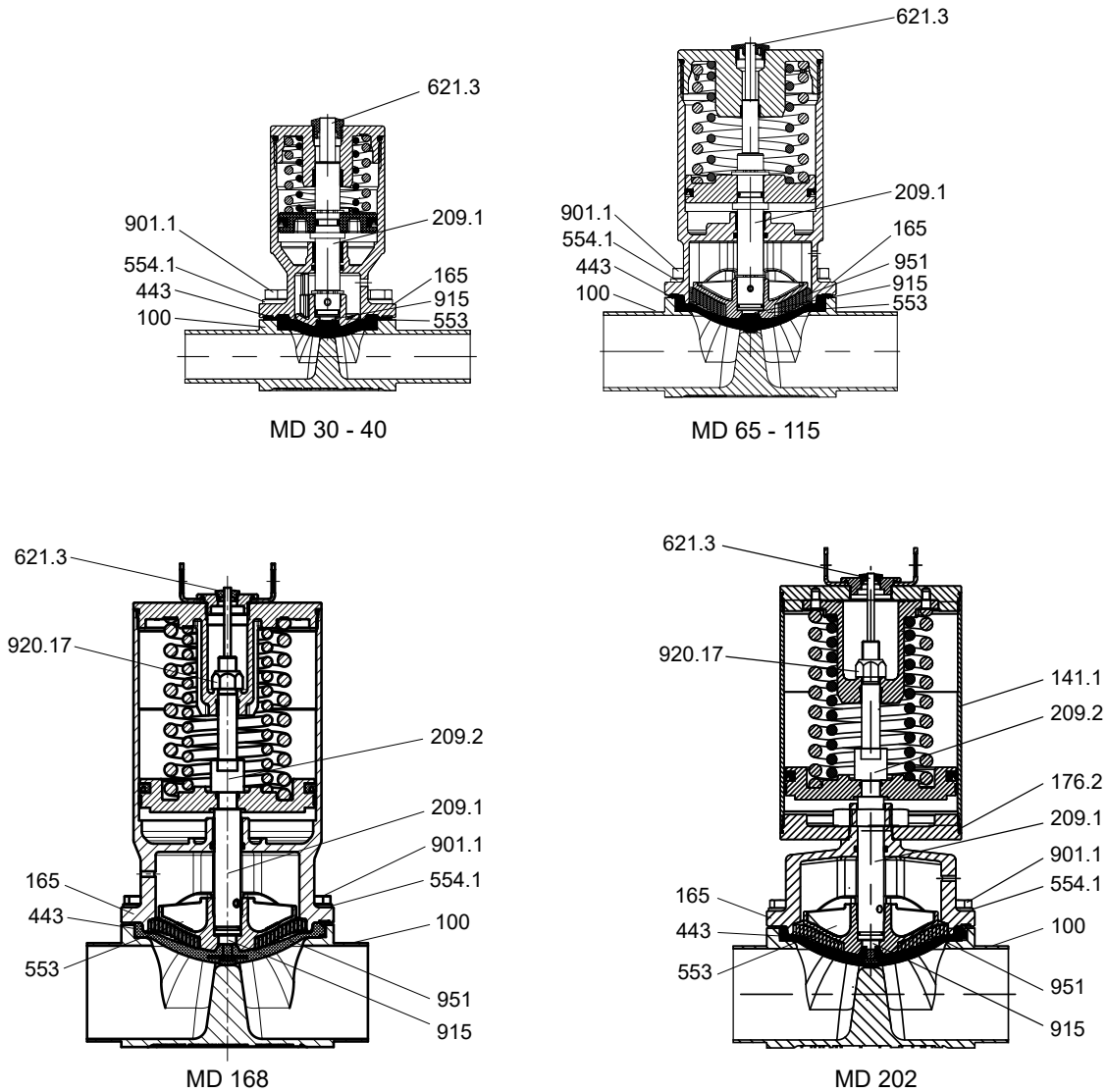


Abb. 3: SISTO-C LAP.520 (Darstellung pneumatischer Kolbenantrieb SF), MD 30 - 202

Tabelle 12: Stückliste

Teile-Nr.	Benennung	Werkstoff	Werkstoffnummer	Bemerkung
100	Gehäuse	X2CrNiMo18-14-3	1.4435/316L	Geschmiedet/Feinguss
141.1	Zylinder	X6CrNiTi18-10	1.4541	-
165	Haube	GX2CrNiMo19-11-2	1.4409	-
209.1	Kolbenstange unten	X8CrNiS18-9	1.4305	-
209.2	Kolbenstange oben	X8CrNiS18-9	1.4305	-
443 ¹⁴⁾	Membrane	SISTO-AseptiXX EPDM	-	FDA, CFR 21, Section 177.2600 EG 1935/2004
553	Druckstück	GX2CrNiMo19-11-2	1.4409	-
554.1	Unterlegscheibe	A2	-	-
621.3	Stellungsanzeiger	PA	-	-
901.1	Sechskantschraube	A2-70	-	DIN 933
915	Entlastungsmutter	A2	-	-
920.17	Mutter	A2	-	-
951	Abstützspirale	X5CrNi18-10	1.4301	ab MD 65

14 Empfohlene Ersatzteile

Abmessungen

Abmessungen nach ISO - Gehäuse Feinguss

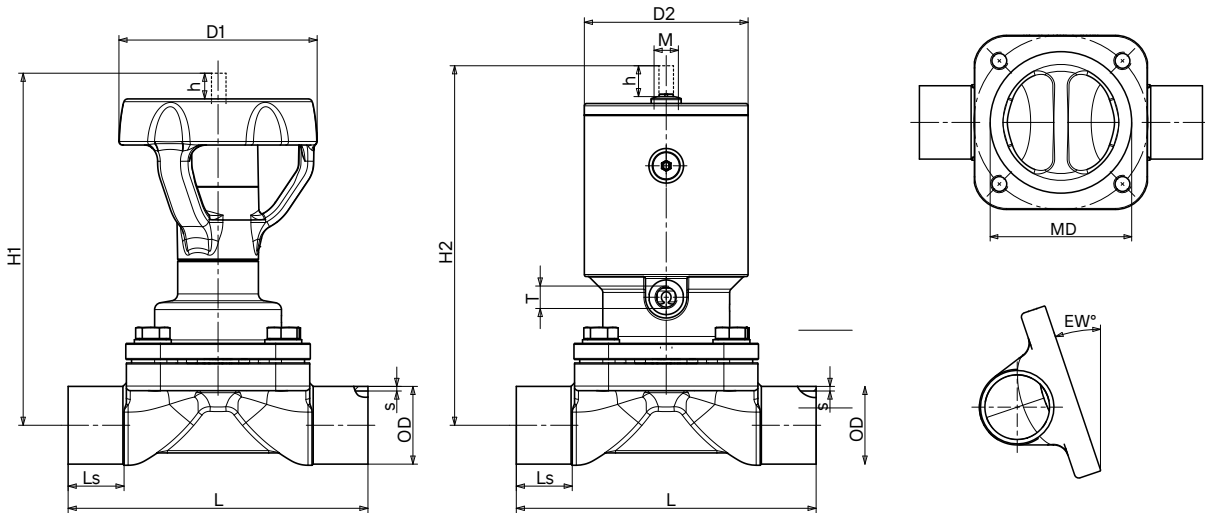


Abb. 4: Abmessungen nach ISO

Tabelle 13: Abmessungen nach ISO (Gehäuse Feinguss)

DN ⁽¹⁷⁾	Zoll	MD	h [mm]	EW [°] ⁽¹⁸⁾	Handventil ⁽¹⁵⁾			Kolbenantrieb ⁽¹⁶⁾				Schweißenden nach DIN 11866-B (ISO 4200)			K _{vs} -Wert [m ³ /h]	
					H1 [mm]	D1 [mm]	[kg]	H2 [mm]	D2 [mm]	[kg]	T	M	L [mm]	Ls [mm]		OD x s [mm]
8	5/16	30	5	21,0	71	35	0,3	90	41	0,6	M 5	M 12 x 1	80	20,0	13,5 x 1,6	3,0
10	3/8	40	7	25,3	117	66	0,7	104	46	0,7			115	30,0	17,2 x 1,6	6,1
15	1/2			14,3	120			107							21,3 x 1,6	7,3
20	3/4	65	13	27,9	150	88	1,3	153	71	2,2	G 1/8	M 18 x 1	130	25,0	26,9 x 1,6	25,8
25	1			18,7	153		1,4	156		2,3					33,7 x 2,0	29,7
32	1 1/4	92	21	21,7	220	125	3,3	212	89	5,0					42,4 x 2,0	60,0
40	1 1/2			15,2	223		3,4	215		5,1			48,3 x 2,0	65,0		
50	2	115	24	16,8	239		5,0	250	110	8,2			60,3 x 2,0	102,0		

15 Ausführung HV.510 bei MD 30 - MD 115
 16 Ausführung LAP.520 bei MD 30 - MD 115
 17 Kleinere und größere Nennweiten sind auf Anfrage erhältlich.
 18 Maximale Toleranz -3°

Abmessungen nach OD ASME BPE - Gehäuse Feinguss

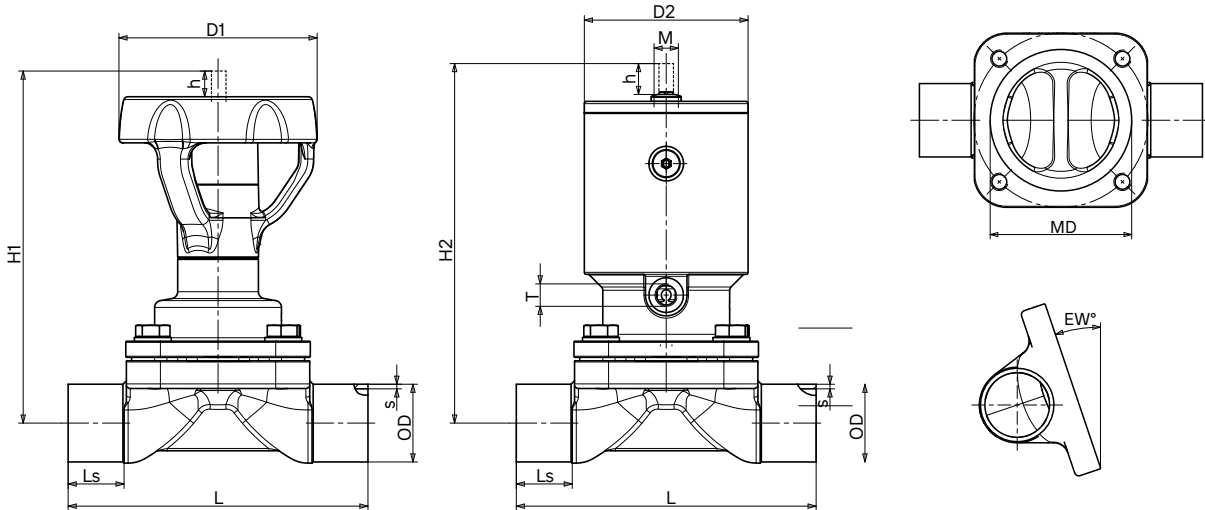


Abb. 5: Abmessungen nach OD ASME BPE

Tabelle 14: Abmessungen nach OD ASME BPE (Gehäuse Feinguss)

DN ⁽²¹⁾	Zoll	MD	h [mm]	EW [°] ⁽²²⁾	Handventil ⁽¹⁹⁾			Kolbenantrieb ⁽²⁰⁾				Schweißenden nach DIN 11866-B (ISO 4200)			K _{vs} -Wert [m ³ /h]	
					H1 [mm]	D1 [mm]	[kg]	H2 [mm]	D2 [mm]	[kg]	T	M	L [mm]	Ls [mm]		OD × s [mm]
15	1/2	30	5	23,5	71	35	0,3	90	41	0,5	M 5	M 12 × 1	80	20,0	12,7 × 1,65	2,8
20	3/4	40	7	20,6	118	66	0,7	105	45	0,7			115	30,0	19,05 × 1,65	6,9
25	1	65	13	30,4	150	88	1,3	153	71	2,2	G 1/8	M 18 × 1	130	25,0	25,4 × 1,65	24,1
40	1 1/2			11,4	156		1,4	159	89	2,3					38,1 × 1,65	27,5
50	2	92	21	11,6	226	125	3,4	218		5,1			180	37,5	50,8 × 1,65	62,0
65	2 1/2	115	24	13,8	241		5,0	252	110	8,2			190	32,5	63,5 × 1,65	93,0

19 Ausführung HV.510 bei MD 30 - MD 115
 20 Ausführung LAP.520 bei MD 30 - MD 115
 21 Kleinere und größere Nennweiten sind auf Anfrage erhältlich.
 22 Maximale Toleranz -3 °

Abmessungen nach DIN - Gehäuse Schmiedewerkstoff

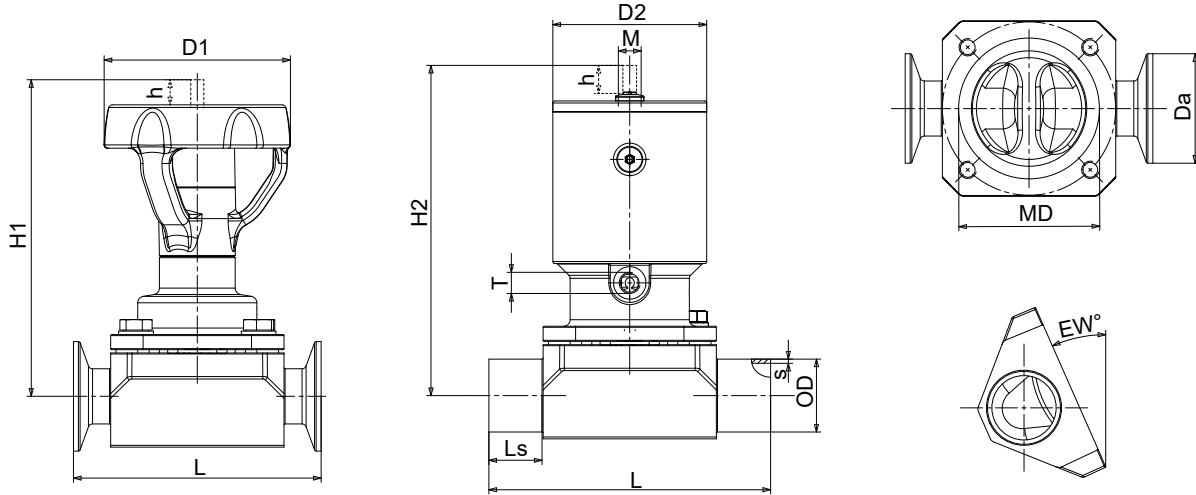


Abb. 6: Abmessungen nach DIN

Tabelle 15: Abmessungen nach DIN (Gehäuse Schmiedewerkstoff)

DN ²⁵⁾	Zoll	MD	h [mm]	EW [°] ²⁶⁾	Handventil ²³⁾			Kolbenantrieb ²⁴⁾			Schweißenden nach DIN 11866-A			Clamps nach DIN 32676-A (DIN 11866-A)		K _v -Wert [m ³ /h]				
					H1 [mm]	D1 [mm]	[kg]	H2 [mm]	D2 [mm]	[kg]	T	M	L [mm]	Ls [mm]	OD × s [mm]		L [mm]	Da [mm]		
Standard DN/MD-Zuordnung																				
6	1/4	30	5	41,2	68	35	0,4	87	41	0,6	M5	M12 × 1	80	20,0	8 × 1,0	63,5	25,0	1,1		
8	5/16			34,6	68			87									10 × 1,0			1,8
10	3/8			24,0	69			88									13 × 1,5		34,0	2,1
15	1/2	40	7	21,7	116	66	0,9	103	46	0,9	G 1/8	M18 × 1	115	30,0	19 × 1,5	88,9	34,0	5,0		
20	3/4	65	13	34,6	146	88	2,0	149	71	2,9					130	25,0	23 × 1,5	101,6		11,8
25	1			24,1	148			151									29 × 1,5	114,3	50,5	16,5
32	1 1/4	92	21	31,3	215	125	4,6	207	89	6,3	G 1/8	M18 × 1	180	37,5	35 × 1,5	139,7	50,5	34,0		
40	1 1/2			24,7	216			208									41 × 1,5			42,5
50	2	115	24	21,7	231	125	7,1	242	110	10,3					190	32,5	53 × 1,5	158,8	64,0	65,0
65	2 1/2	168	40	31,0	327	250	23,8	396	170	30,7	G 1/8	M18 × 1	254	31,0	70 × 2,0	-	-	137,0		
80	3			21,0	336		22,8	405		30,0							85 × 2,0	-	-	156,0
100	4	202	55	20,0	377	250	37,7	501	210	59,3					305	37,5	104 × 2,0	-	-	245,0
125	5			8,8	392		49,7	516		71,3	G 1/8	M18 × 1	356	63,0	129 × 2,0	-	-	230,0		
150	6	280	80	17,6	512	400	97,0	- ²⁷⁾							414	50,0	154 × 2,0	-	-	490,0
200	8			2,4	536		114,0	- ²⁷⁾							521	103,5	204 × 2,0	-	-	500,0
Kompakt DN/MD-Zuordnung																				
20	3/4	40	7	9,6	120	66	1,0	107	46	1,0	M5	M12 × 1	115	30,0	23 × 1,5	-	-	4,4		
32	1 1/4	65	13	12,2	154	88	2,1	157	71	3,0					140	30,0	35 × 1,5	-	-	15,4
50	2	92	21	10,0	226	125	5,0	218	89	6,7	G 1/8	M18 × 1	190	42,5	53 × 1,5	-	-	42,4		
65	2 1/2	115	24	7,0	241	125	8,1	252	110	11,3					200	37,5	70 × 2,0	-	-	65,0
100	4	168	40	10,7	351	250	30,9	439	170	34,7					305	56,5	104 × 2,0	-	-	143,0

8644.1/29-DE

- 23 Ausführung HV.510 bei MD 30 - MD 115, HV.520 bei MD 168 - MD 202
- 24 Ausführung LAP.520 bei MD 30 - MD 202
- 25 Kleinere und größere Nennweiten sind auf Anfrage erhältlich.
- 26 Maximale Toleranz -3 °
- 27 Ausführung nach Kundenanforderung

Abmessungen nach ISO - Gehäuse Schmiedewerkstoff

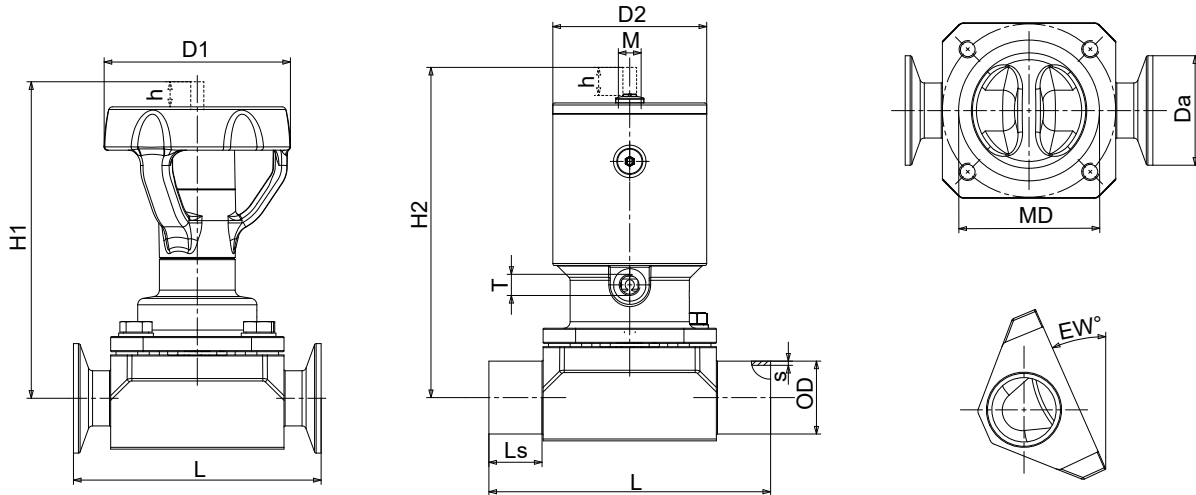


Abb. 7: Abmessungen nach ISO

Tabelle 16: Abmessungen nach ISO (Gehäuse Schmiedewerkstoff)

DN ³⁰⁾	Zoll	MD	h [mm]	EW [°] ³¹⁾	Handventil ²⁸⁾			Kolbenantrieb ²⁹⁾				Schweißenden nach DIN 11866-B (ISO 4200)			Clamps nach DIN 32676-B (ISO 4200)		K _v -Wert [m ³ /h]			
					H1 [mm]	D1 [mm]	[kg]	H2 [mm]	D2 [mm]	[kg]	T	M	L [mm]	Ls [mm]	OD x s [mm]	L [mm]		Da [mm]		
Standard DN/MD-Zuordnung																				
6	1/4	30	5	38,0	68	35	0,4	87	41	0,6	M5	M12 x 1	80	20,0	10,2 x 1,6	63,5	25,0	1,5		
8	5/16			23,0	69			88									13,5 x 1,6			2,2
10	3/8	40	7	27,7	115	66	0,9	102	46	0,9					115	30,0	17,2 x 1,6	88,9	25,0	4,5
15	1/2			15,7	117			104									21,3 x 1,6		50,5	5,2
20	3/4	65	13	27,1	148	88	2,0	151	71	2,9					130	25,0	26,9 x 1,6	101,6	50,5	14,7
25	1			17,7	150			153									33,7 x 2,0	114,3		17,5
32	1 1/4	92	21	24,4	216	125	4,6	208	89	6,3					180	37,5	42,4 x 2,0	139,7	64,0	43,0
40	1 1/2			17,1	219			211									48,3 x 2,0			45,5
50	2	115	24	15,6	234	125	7,1	245	110	10,3					190	32,5	60,3 x 2,0	158,8	77,5	69,0
65	2 1/2	168	40	27,0	330	250	23,8	399	170	30,7					254	31,0	76,1 x 2,0	-	-	149,0
80	3			19,6	336		22,8	405		30,0							88,9 x 2,3	-	-	161,0
100	4	202	55	15,3	382	250	37,7	506	210	59,3			G 1/8	M18 x 1	305	37,5	114,3 x 2,3	-	-	255,0
125	5			5,4	392		47,7	516		69,3					356	63,0	139,7 x 2,6	-	-	258,0
150	6	280	80	13,7	518	400	92,0	- ³²⁾					414	50,0	168,3 x 2,6	-	-	500,0		
200	8			1,3	543		111,0	- ³²⁾					521	103,5	219,1 x 2,6	-	-	510,0		
Kompakt DN/MD-Zuordnung																				
10	3/8	30	5	7,7	72	35	0,4	91	41	0,6	M5	M12 x 1	80	20,0	17,2 x 1,6	-	-	2,2		
20	3/4	40	7	2,8	120	66	1,0	107	46	1,0					115	30,0	26,9 x 1,6	-	-	4,7
32	1 1/4	65	13	4,2	154	88	2,6	157	71	3,5			140	30,0	42,4 x 2,0	-	-	17,5		
50	2	92	21	4,9	226	125	6,5	218	89	8,2			190	42,5	60,3 x 2,0	-	-	45,7		
65	2 1/2	115	24	2,7	241	125	7,6	252	110	10,8	G 1/8	M18 x 1	200	37,5	76,1 x 2,0	-	-	67,0		
100	4	168	40	6,3	351	250	29,8	420	170	36,7					305	56,5	114,3 x 2,3	-	-	157,0

- 28 Ausführung HV.510 bei MD 30 - MD 115, HV.520 bei MD 168 - MD 202
- 29 Ausführung LAP.520 bei MD 30 - MD 202
- 30 Kleinere und größere Nennweiten sind auf Anfrage erhältlich.
- 31 Maximale Toleranz -3 °
- 32 Ausführung nach Kundenanforderung

Abmessungen nach OD ASME BPE - Gehäuse Schmiedewerkstoff

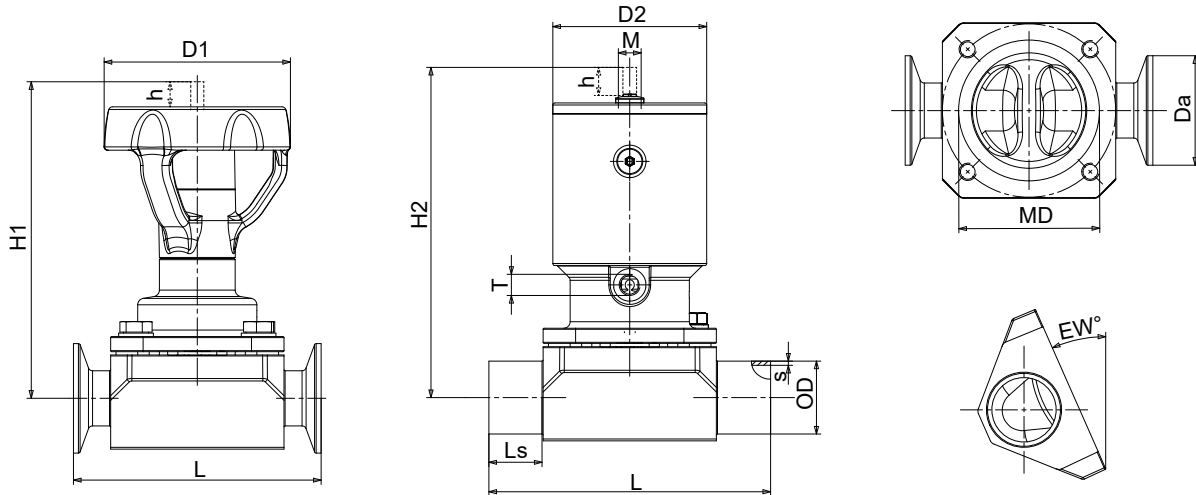


Abb. 8: Abmessungen nach OD ASME BPE

Tabelle 17: Abmessungen nach OD ASME BPE (Gehäuse Schmiedewerkstoff)

DN ³⁵⁾	Zoll	MD	h [mm]	EW [°] ³⁶⁾	Handventil ³³⁾			Kolbenantrieb ³⁴⁾			Schweißenden nach OD ASME BPE			Clamps nach DIN 32676-C (OD ASME BPE)		K _{vs} -Wert [m ³ /h]				
					H1 [mm]	D1 [mm]	[kg]	H2 [mm]	D2 [mm]	[kg]	T	M	L [mm]	Ls [mm]	OD × s [mm]		L [mm]	Da [mm]		
Standard DN/MD-Zuordnung																				
6	1/4	30	5	45,8	68	35	0,4	87	41	0,6	M5	M12 × 1	80	20,0	6,35 × 0,89	63,5	25,0	0,6		
10	3/8			35,5	68			87									9,53 × 0,89			1,7
15	1/2			26,0	69			88									12,7 × 1,65			2,1
15	1/2	40	7	37,3	115	66	0,9	102	46	0,9	M5	M12 × 1	115	30,0	12,7 × 1,65	88,9	25,0	2,6		
20	3/4			22,2	116			103									19,05 × 1,65	101,6	25,0	4,9
25	1	65	13	31,8	146	88	2,0	149	71	2,9					130	25,0	25,4 × 1,65	114,3	50,5	13,8
40	1 1/2	92	21	28,8	215	125	4,6	207	89	6,3	G 1/8	M18 × 1	180	37,5	38,1 × 1,65	139,7	50,5	39,0		
50	2	115	24	23,5	231	125	7,1	242	110	10,3					190	32,5	50,8 × 1,65	158,8	64,0	62,0
65	2 1/2			12,3	236		6,4	247		9,6							63,5 × 1,65	193,8	77,5	71,0
80	3	168	40	26,7	330	250	22,8	399	170	29,7	G 1/8	M18 × 1	254	31,0	76,2 × 1,65	222,3	91,0	151,0		
100	4	202	55	20,9	377	250	37,7	501	210	59,3					305	37,5	101,6 × 2,11	292,1	119,0	237,0
150	6	280	80	18,8	512	400	93,4	37)							414	50,0	152,4 × 2,77	-	-	490,0
Kompakt DN/MD-Zuordnung																				
50	2	92	21	12,0	226	125	6,5	218	89	8,2	G 1/8	M18 × 1	190	42,5	50,8 × 1,65	-	-	42,4		
80	3	115	24	2,1	242	125	7,6	252	110	10,8					200	37,5	76,2 × 1,65	-	-	67,0
100	4	168	40	11,9	351	250	30,9	414	170	35,0					305	56,5	101,6 × 2,11	-	-	143,0

8644.1/29-DE

- 33 Ausführung HV.510 bei MD 30 - MD 115, HV.520 bei MD 168 - MD 202
- 34 Ausführung LAP.520 bei MD 30 - MD 202
- 35 Kleinere und größere Nennweiten sind auf Anfrage erhältlich.
- 36 Maximale Toleranz -3 °
- 37 Ausführung nach Kundenanforderung

Abmessungen nach SMS - Gehäuse Schmiedewerkstoff

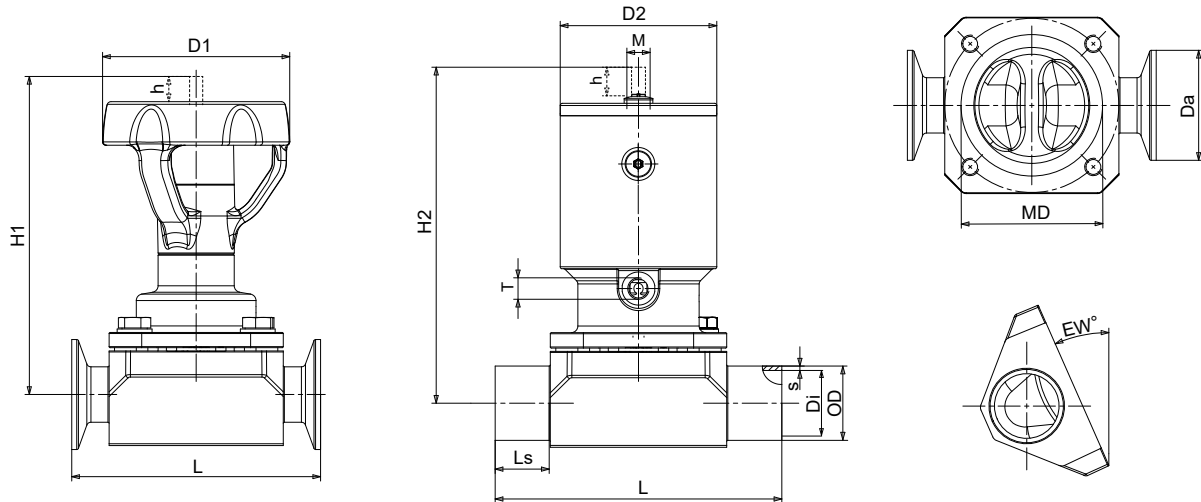


Abb. 9: Abmessungen nach SMS

Tabelle 18: Abmessungen/Gewichte nach SMS (Gehäuse Schmiedewerkstoff)

DN ⁽⁴⁰⁾	Zoll	MD	h [mm]	EW [°] ⁽⁴¹⁾	Handventil ⁽³⁸⁾			Kolbenantrieb ⁽³⁹⁾				Schweißenden nach SMS 3008			Clamps nach DIN 32676 (SMS 3008)			K _{vs} -Wert [m ³ /h]	
					H1 [mm]	D1 [mm]	[kg]	H2 [mm]	D2 [mm]	[kg]	T	M	L [mm]	Ls [mm]	OD × s [mm]	L [mm]	Da [mm]		Di [mm]
Standard DN/MD-Zuordnung																			
10	3/8	30	5	24,0	69	35	0,4	88	41	0,6	M 5	M 12 × 1	80	20,0	12 × 1,0	63,5	25,0	10,0	2,1
15	1/2	40	7	21,7	116	66	0,9	103	46	0,9			115	30,0	18 × 1,0	88,9	25,0	16,0	5,0
25	1	65	13	31,1	146	88	2,0	149	71	2,9			130	25,0	25 × 1,2	114,3	50,5	22,6	13,8
40	1 1/2	92	21	26,9	216	125	4,6	208	89	6,3			180	37,5	38 × 1,2	139,7	50,5	35,6	39,0
50	2	115	24	22,7	231	250	7,1	242	110	10,3			190	32,5	51 × 1,2	158,8	64,0	48,6	62,0
65	2 1/2			12,2	236		6,4	247		9,6			63,5 × 1,6	193,8	77,5	60,3	71,0		
80	3	168	40	26,7	330	22,8	399	170	29,7	G 1/8	M 18 × 1	254	30,0	76,1 × 1,6	222,3	91,0	72,9	151,0	
100	4	202	55	20,8	377	37,7	501	210	59,3			305	37,5	101,6 × 2,0	292,1	119,0	97,6	237,0	
Kompakt DN/MD-Zuordnung																			
50	2	92	21	11,2	226	125	4,9	218	89	6,6	G 1/8	M 18 × 1	190	42,5	51,0 × 1,2	-	-	-	42,4
80	3	115	24	2,1	242	125	7,5	253	110	10,7			200	37,5	76,1 × 1,6	-	-	-	67,0
100	4	168	40	11,8	345	250	28,1	414	170	35,0			305	56,5	101,6 × 2,0	-	-	-	143,0

38 Ausführung HV.510 bei MD 30 - MD 115, HV.520 bei MD 168 - MD 202

39 Ausführung LAP.520 bei MD 30 - MD 202

40 Kleinere und größere Nennweiten sind auf Anfrage erhältlich.

41 Maximale Toleranz -3 °

Spezifikationen

Schweißenden: DIN 11866 Reihe A (DIN 11850)
 DIN 11866 Reihe B (DIN EN ISO 1127/ISO 4200)
 DIN 11866 Reihe C (OD ASME BPE)
 SMS 3008
 JIS-G 3447

Clamps: DIN 32676
 ASME BPE
 SMS 3017
 JIS-G 3447

Gekennzeichnet: DIN EN 19 (ISO 5209)
 ASME BPE

Kolbenantriebsauswahl nach Betriebsdruck

Betriebsdruck in bar nach DIN EN 12266-1 und Abmessungen pneumatischer Kolbenantriebe

Tabelle 19: Betriebsdruck [bar] Antriebsfunktion: (LAP.520-SF) Druckluft öffnet - Feder schließt

Membrangröße			EPDM [bar]		TFM kaschiert [bar]		TFM zweiteilig [bar]		Abmessungen [mm]	
MD	Funktion	Kolben	Einseitig	Beidseitig	Einseitig	Beidseitig	Einseitig	Beidseitig	H2 max.	D2
30	SF	35	16	8	14	7	-	-	91	41
		40	16	12	16	10	14	7	95	46
		50	16	16	16	16	16	16	119	58
40	SF	40	11	5,5	10	5	-	-	106	46
		50	16	10	16	9	14	7	130	58
		63	16	16	16	16	16	16	134	71
65	SF	63	11	5,5	7	3,5	6	3	157	71
		80	16	11	16	8	15	7,5	178	89
		100	16	16	16	16	16	13	211	110
92	SF	80	10	5	9	4,5	6	3	217	89
		100	14	7	13	6,5	11	5,5	228	110
		100.222	16	9	16	8	13	6,5	232	110
		160	16	16	16	16	16	14	370	170
115	SF	100	10	5	8	4	6	3	249	110
		125 ⁴²⁾	13	6,5	12	6	10	5	276	136
		160	16	12	16	10	16	8	387	170
168	SF	160	10	5	-	-	6	3	420	170
		200	14	7	-	-	10	5	475	210
202	SF	200	10	5	-	-	6	3	518	210
		D200	14	7	-	-	10	5	691	210
280 ⁴³⁾	SF	-	-	-	-	-	-	-	-	-

Tabelle 20: Betriebsdruck [bar] Antriebsfunktion: (LAP.520-OF) Feder öffnet - Druckluft schließt

Membrangröße			EPDM [bar]		TFM kaschiert [bar]		TFM zweiteilig [bar]		Abmessungen [mm]	
MD	Funktion	Kolben	Einseitig	Beidseitig	Einseitig	Beidseitig	Einseitig	Beidseitig	H2 max.	D2
30	OF	35	16	9	16	8	6	3	91	41
		40	16	13	16	12	16	8	95	46
40	OF	40	13	6,5	12	6	6	3	106	46
		50	16	11	16	11	16	10	130	58
65	OF	63	11	5,5	7	3,5	7	3,5	157	71
		80	16	11	16	10	16	8	178	89
92	OF	80	10	5	9	4,5	7	3,5	217	89
		100	16	8	16	8	12	6	228	110
115	OF	100	10	5	8	4	7	3,5	249	110

8644.1/29-DE

42 Verfügbar ab 09/2026
43 Ausführung nach Kundenanforderung

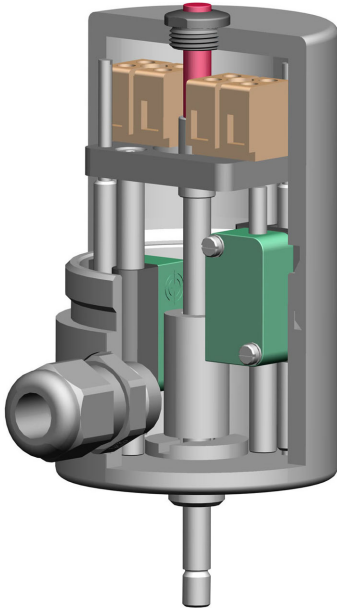
Membrangröße			EPDM [bar]		TFM kaschiert [bar]		TFM zweiteilig [bar]		Abmessungen [mm]	
MD	Funktion	Kolben	Einseitig	Beidseitig	Einseitig	Beidseitig	Einseitig	Beidseitig	H2 max.	D2
115	OF	125 ⁴²⁾	16	8	15	7,5	13	6,5	276	136
168	OF	160	12	6	-	-	8	4	420	170
202	OF	200	14	7	-	-	10	5	518	210
280 ⁴³⁾	OF	-	-	-	-	-	-	-	-	-

Tabelle 21: Betriebsdruck [bar] Antriebsfunktion: (LAP.520-AZ) Druckluft öffnet - Druckluft schließt

Membrangröße			EPDM [bar]		TFM kaschiert [bar]		TFM zweiteilig [bar]		Abmessungen [mm]	
MD	Funktion	Kolben	Einseitig	Beidseitig	Einseitig	Beidseitig	Einseitig	Beidseitig	H2 max.	D2
30	AZ	35	16	12	16	11	14	7	91	41
		40	16	16	16	16	16	12	95	46
40	AZ	40	16	8,5	16	8	14	7	106	46
		50	16	13	16	13	16	12	130	58
65	AZ	63	13	6,5	10	5	12	6	157	71
		80	16	13	16	12	16	9	178	89
92	AZ	80	13	6,5	12	6	10	5	217	89
		100	16	10	16	10	16	8	228	110
115	AZ	100	12	6	10	5	10	5	249	110
		125 ⁴²⁾	16	9	16	8,5	14	7	276	136
168	AZ	160	14	7	-	-	10	5	420	170
202	AZ	200	16	8	-	-	12	6	518	210
280 ⁴³⁾	AZ	-	-	-	-	-	-	-	-	-

Zubehör

Elektrischer Stellungsrückmelder SK.500/SK.510 für Linearantriebe, 5-60 mm Hub



Beispiel SK.500

- Einfache Justierung der Endschalter durch Gewindespindel
- Nachträglicher Aufbau auf SISTO-C ohne Sonderwerkzeug möglich
- ATEX-konforme Ausführung (Sensor, Blockklemmen und Kabeleinführung mit ATEX-Zertifizierung)
- Blockklemmen zum Anschließen leicht zugänglich
- Standardmäßig mit optischer Stellungsanzeige
- Standardausführung Gehäuse in Edelstahl
- Sichere Justierung der Endschalter auch bei Vibrationen

Tabelle 22: Technische Daten SK.500/SK.510

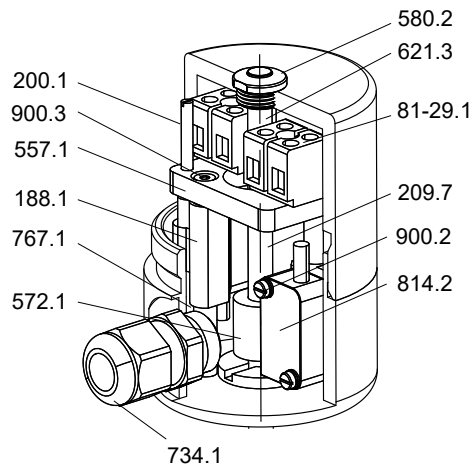
Eigenschaft	Typ	
	SK.500	SK.510
Hub [mm]	5-26	5-60
Material Gehäuse	1.4404	1.4404
Elektrischer Anschluss	Klemmenleiste und Kabeleinführung (Stecker optional)	
Einstellung der Initiatoren	Gewindespindel (optional von außen)	
Hubbegrenzung	Optional	
Schutzart	IP64	

Tabelle 23: Technische Daten der Endschalter

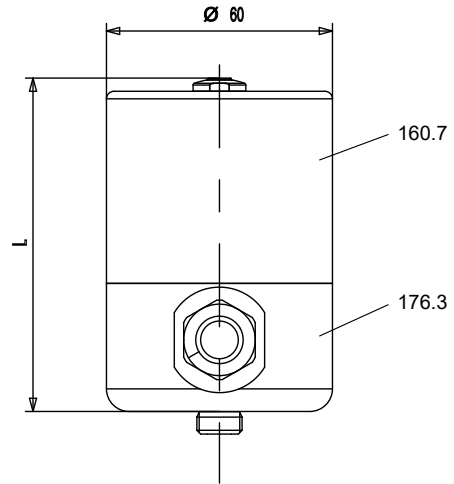
Eigenschaft	NCB2-V3-N0 (induktive) Zweidraht	NBB2-V3-E2 (induktive) Dreidraht	ABV161651 (mechanisch) ⁴⁴⁾
Hersteller	Pepperl & Fuchs	Pepperl & Fuchs	Matsushita (mit modifizierter Schaltfahne)
Typ	NAMUR Öffner	PNP Schließer	Wechsler
Spannung	8 V	10.....30V	24 VDC / 250 VAC
Temperaturbereich	-25 °C bis +100 °C	-25 °C bis +70 °C	-40 °C bis +85 °C
Material Gehäuse	PBT	PBT	-
ATEX	SK.500/SK.510	-	-

44 Einsatz erst ab Membrandurchmesser 40 möglich

Einzelteileverzeichnis SK.500/SK.510



Gesamtzeichnung SK.500/SK.510



SK.500/SK.510 (MD 30 - 202)

Tabelle 24: Stückliste

Teile-Nr.	Benennung	Werkstoff	Werkstoffnummer	Bemerkung
81-29.1	Klemme	Kunststoff	-	-
160.7	Deckel	X2CrNiMo17-12-2	1.4404	-
176.3	Boden	X2CrNiMo17-12-2	1.4404	-
188.1	Halter	PA6	-	-
200.1	Spindel	A2	-	-
209.7	Schaltstange	X2CrNiMo17-12-2	1.4404	-
557.1	Führungsscheibe	PA6	-	-
572.1	Schaltstück	X14CrMoS17	1.4104	-
580.2	Kappe	PA6	-	-
621.3	Stellungsanzeiger	PA	-	-
734.1	Kabelverschraubung	Kunststoff	-	M16 x 1,5
767.1	Stangenführung	A2	-	-
814.2	Endschalter	Kunststoff	-	-
900.2	Schraube	A2	-	-
900.3	Schraube	A2	-	-

Tabelle 25: Maßtabelle SK.500/SK.510

Ausführung	Membrandurchmesser	Länge (L) [mm]	Hub [mm]	Gewicht [kg]
SK.500	30 - 115	101	5 - 26	1,3
SK.510	168 - 202	152	5 - 60	1,8

Klemmenplan zu SK.500/SK.510

Tabelle 26: Klemmenplan zu SK.500/SK.510

Induktiv Dreidraht	Induktiv Zweidraht	Mechanisch Wechsler

Funktionsprinzip zu SK.500/SK.510

Tabelle 27: Funktionsprinzip zu SK.500/SK.510

Endlagen bedeckt/bedämpft	Zwischenlagen bedeckt/bedämpft	Endlagen bedeckt/bedämpft
Induktiv Dreidraht	Induktiv Zweidraht	Mechanisch Wechsler

Schaltlogik

Tabelle 28: Zwischenlagen bedeckt/bedämpft mit 2-Leiter Öffner

Ventil-Stellung	Endschalter - Auf			Endschalter - Zu		
	Stellung	Zustand	Signal	Stellung	Zustand	Signal
Zu	Bedeckt	Offen	Logisch 0	Nicht bedeckt	Geschlossen	Logisch 1
Mitte	Bedeckt	Offen	Logisch 0	Bedeckt	Offen	Logisch 0
Auf	Nicht bedeckt	Geschlossen	Logisch 1	Bedeckt	Offen	Logisch 0

Tabelle 29: Endlagen bedeckt/bedämpft mit 3-Leiter Schließer

Ventil-Stellung	Endschalter - Auf			Endschalter - Zu		
	Stellung	Zustand	Signal	Stellung	Zustand	Signal
Zu	Nicht bedeckt	Offen	Logisch 0	Bedeckt	Geschlossen	Logisch 1
Mitte	Nicht bedeckt	Offen	Logisch 0	Nicht bedeckt	Offen	Logisch 0
Auf	Bedeckt	Geschlossen	Logisch 1	Nicht bedeckt	Offen	Logisch 0

Glossar

ATEX 2014/34/EU

Die Bezeichnung ATEX ist die französische Abkürzung für explosionsartige Atmosphären: „Atmosphère explosible“. Die Produktrichtlinie ATEX 2014/34/EU regelt das Inverkehrbringen für Geräte und Schutzsysteme zur bestimmungsgemäßen Verwendung in explosionsgefährdeten Bereichen in der Europäischen Union (EU).

Druckgeräterichtlinie 2014/68/ EU (DGR)

Die Richtlinie 2014/68/EU legt die Anforderungen an die Druckgeräte für das Inverkehrbringen von Druckgeräten innerhalb des Europäischen Wirtschaftsraums fest.

EW

Entleerungswinkel = ausgerichteter Winkel des Gehäuses zur Rohrleitung, der eine vollständige Entleerung des Fluids gewährleistet.

HV

SISTO-C Membranventil mit Handrad

LAP

Pneumatischer Kolbenantrieb, erhältlich in den Ausführungen SF, OF und AZ

LAP-AZ

LAP-AZ = AUF/ZU = Doppeltwirkender Kolbenantrieb (Druckluft öffnet/Druckluft schließt)

LAP-OF

LAP-OF = Öffnungsfeder = pneumatischer Kolbenantrieb Sicherheitsstellung offen (Feder öffnet/Druckluft schließt)

LAP-SF

LAP-SF = Schließfeder = pneumatischer Kolbenantrieb Sicherheitsstellung geschlossen (Druckluft öffnet/Feder schließt)

MD

Membrandurchmesser; zahlenmäßige Bezeichnung der Größe einer Membran



Vertrieb durch:

SISTO Armaturen S.A.
18, rue Martin Maas • L-6468 Echternach
www.sisto-aseptic.com

A KSB Company •  **KSB**

2026-03-04

8644.1/29-DE